



**ИНСТРУКЦИЯ
ПО НАЗНАЧЕНИЮ ЖЕТОНА СОТРУДНИКУ**

СОДЕРЖАНИЕ:

СОДЕРЖАНИЕ:..... **2**

1. НАЗНАЧЕНИЕ ЖЕТОНА СОТРУДНИКУ..... **3**

 1.1 Последовательность назначения жетона 3

 1.2 Поиск жетонов в базе данных..... 6

1. НАЗНАЧЕНИЕ ЖЕТОНА СОТРУДНИКУ

Для назначения жетона, в поле "Список сотрудников" рубриката "Сотрудники" выберите строку с фамилией сотрудника. В поле "Дополнительные данные" нажмите кнопку "Выдать жетон". После чего откроется окно "Добавление жетона доступа".

Если перед тем как нажать кнопку «Сохранить», была активирована опция **назначить сотруднику жетон:**, данное окно откроется автоматически.

1.1 Последовательность назначения жетона

1. Поднесите новый жетон к настольному считывателю Fly RS.

2. После считывания кода, в поле "Код жетона" появится номер карты, который нанесен на лицевой стороне карты. В поле "Код DS" отображается шестнадцатеричный код, используемый в системе Сторк. Если настольный считыватель отсутствует, воспользуйтесь кнопкой "Вставить код из буфера".

3. В поле статус жетона выберите состояние "На руках". В процессе работы жетону могут быть назначены другие статусы (выбираются из ниспадающего списка) в соответствии со сложившейся ситуацией. Перевод жетона из одного состояния в другое позволит Вам упростить поиск истории по данному жетону.

4. В поле "Примечание" вы можете ввести необходимую дополнительную

Примечание:

информацию.

5. В поле период действия пропуска выберите тип пропуска (постоянный, разовый или временный). При выборе опции "Временный" становятся доступными поле период действия жетона. По умолчанию период действия временного пропуска составляет одни сутки с момента

активизации опции. Для изменения срока действия необходимо воспользоваться соответствующими временными полями. При наступлении часа X с жетона будет снят весь доступ, а сам жетон и его история будут помещены в архив.

с 06.04.2018 16:42:35

Постоянный (на 10 лет)

Разовый

Временный по 07.04.2018 00:00:00 1 день

00:00:00

12 1 2 3 4 5 6 7 8 9 10 11

AM PM

Выбрать

с 06.04.2018 16:42:35

Постоянный (на 10 лет)

Разовый

Временный по 07.04.2018 00:00:00 1 день

6. В поле "Права доступа" окна "Добавление жетона" выберите ранее созданный профиль или активируйте необходимую для доступа опцию из существующего списка.

Права доступа

Полный доступ

Доступ в соответствии с правами подразделения

Чтение прав доступа из контроллера

Индивидуальный набор прав доступа

Выбор профиля доступа

индивидуальный

индивидуальный

Полный доступ

профиль не определен

7. Если жетону планируется назначить дополнительные права для точки доступа (считыватель) установите соответствующие права для считывателей в колонках "Двойной проход", "Св. проход" и "Блок" и т.д.

Добавление жетона доступа - Косичкина Юлия Анатольевна

Жетон

Код жетона: Поднесите жетон к настольному считывателю, или введите 16-значный код жетона вручную, или Тип жетона: EM-M
 Код DS:

Права доступа

Полный доступ Доступ в соответствии с правами подразделения Чтение прав доступа из контроллера Индивидуальный набор прав доступа Выбор профиля доступа

с Статус: На р

Постоянный (на 10 лет) Разовый Временный

Примечание:

права СКД временной график права ОС Контроллеры:

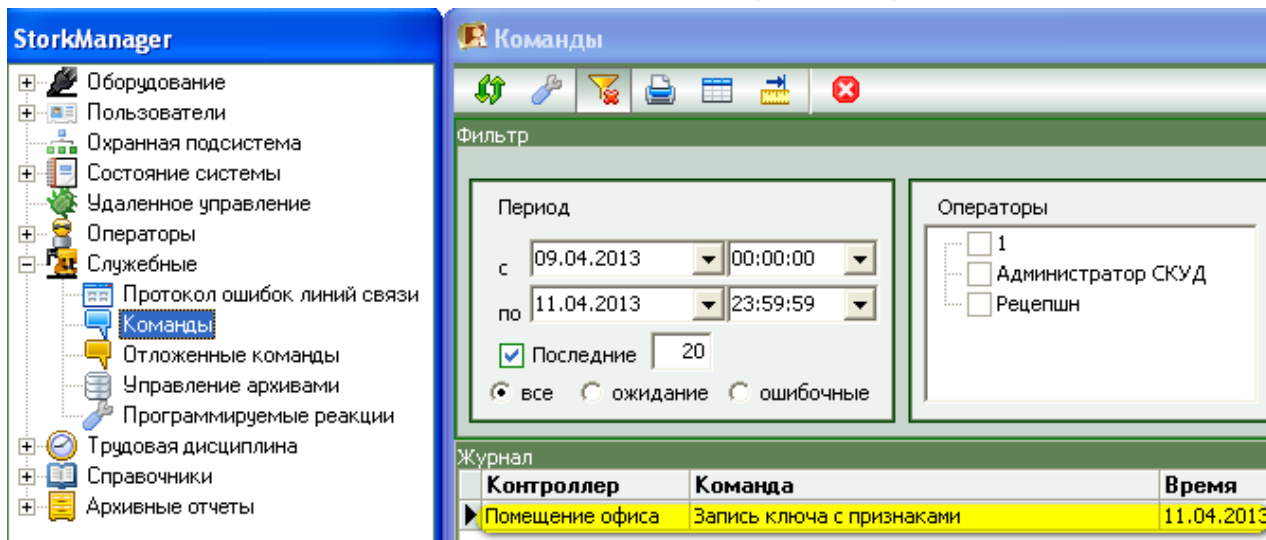
	Контроллер	Считыватель	Доступ	Двойной проход	Триггер	Блок.	Св. проход	ОТКР в любом режиме	По выходным
1	NC-4 123 в линии stork	Вход	🔑				🟢		
2		Выход	🔑						
3	NC-4 34 в линии stork	Вход			🟢	🔴		🟢	
4		Выход			🟢	🔴			
5	NC-8 328 в линии 7777	Вход							🟢
6		Выход							🟢
7	NC-8 666 в линии stork	Вход	🔑						
8		Выход	🔑						

8. После этого перейдите в закладку "Временной график" и установите для каждого считывателя точки доступа права прохода по времени, созданные в закладке "Сменные графики".

9. После назначения прав нажмите кнопку "Сохранить" в результате чего начнется автоматическая запись параметров доступа в выбранные сетевые контроллеры. Результат программирования контроллеров можно наблюдать во вкладке "Команды" - рубрика "Служебные".

права СКД временной график права ОС Контроллеры:

	Контроллер	Считыватель	График	Начало
1	NC-4 123 в линии stork	Вход	никогда	06.04.2018
2		Выход	никогда	
3	NC-4 34 в линии stork	Вход	круглосуточно	
4		Выход	1 через 3	
5	NC-8 328 в линии 7777	Вход	2 через 2	
6		Выход	40-часовая неделя, выходные сб,вс	
7	NC-8 666 в линии stork	Вход	5 через 2	
8		Выход	65456454	
			65464646464	
			7878787878787878	
			testtr	
			не определено	

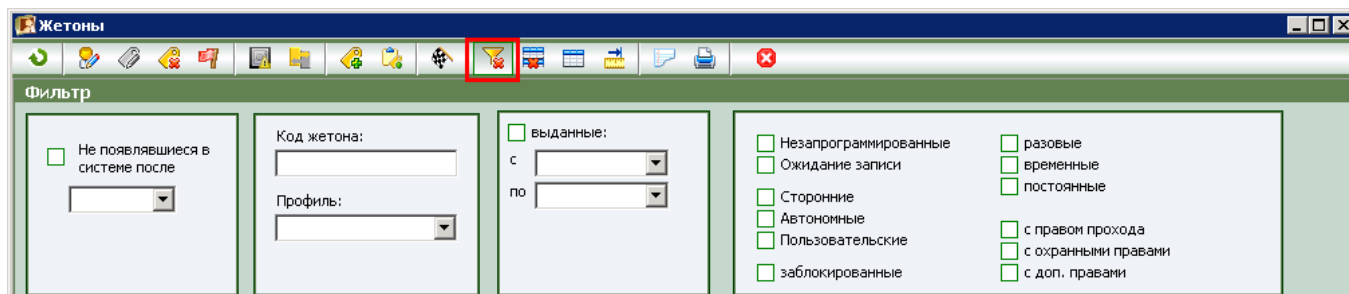


10. Поднесите к настенному считывателю запрограммированный жетон, и визуально проверьте наличие прав прохода через требуемую точку доступа, - загорание зеленого светодиода на считывателе на установленное в контроллере время и открытие замка (разрешение на проход, проезд).

1.2 Поиск жетонов в базе данных

Раскройте в рубрикаторе "Пользователи" вкладку "Жетоны". В открывшемся окне будет отображена информация обо всех жетонах, хранящихся в базе данных.

Для поиска определенного кода жетона воспользуйтесь фильтром.



АРМ оператора СКД Сторк - Мастер

Рубрики Настройки Справка

Сотрудники Жетоны

Оборудование

Пользователи

- Сотрудники
- Посетители
- Фотоверификация
- Видеoverификация
- Жетоны
- Профили доступа
- Число посетителей

Состояние системы

Операторы

Служебные

Трудовая дисциплина

Оповещения

Справочники

Архивные отчеты

Охранная подсистема

Жетоны

Код Wiegand26	Код Dallas	Пользователь	Тип карты	Начало действия	Конец действия	Профиль	Легальность
239.31786	012A7CEF0000		EM-Marine/HID			профиль не определен	сторонний!
239.03626	012A0EEF0000		EM-Marine/HID			профиль не определен	сторонний!
248.00000	010000F80000		EM-Marine/HID			профиль не определен	сторонний!
051.17493	015544330000		EM-Marine/HID			профиль не определен	сторонний!
051.17494			EM-Marine/HID			профиль не определен	сторонний!
	Код Сторк						
	HEX						
	Код карты	ФИО					
255.00063	013F00FF0000	сотрудника	EM-Marine/HID			профиль не определен	сторонний!
255.63743	01FFF8FF0000		EM-Marine/HID			профиль не определен	сторонний!
255.65535	01FFFFFF0000		EM-Marine/HID			профиль не определен	сторонний!
061.41223	0107A13D0000		EM-Marine/HID			профиль не определен	сторонний!
067.02722	01A20A430000		EM-Marine/HID			профиль не определен	сторонний!
066.12162	01822F420000		EM-Marine/HID			профиль не определен	сторонний!
066.22306	012257420000		EM-Marine/HID			профиль не определен	сторонний!
061.46048	01E0B33D0000		EM-Marine/HID			профиль не определен	сторонний!

Показано жетонов: 37

права СКД
 временной график
 права ОС
 Контроллеры:

Контроллер	Считыватель	Доступ	Двойной проход	Триггер	Блок.	Св. проход	ОТКР в любом режи
1	41042 в линии SCO000	Считыватель					
2	NC-2 10 в линии SCO00	Вход					
3		Выход					
4	NC-4 89 в линии SCO00	Вход					
5		Выход					
6	NC-8 328 в линии SCO0	Вход					
7		Выход					